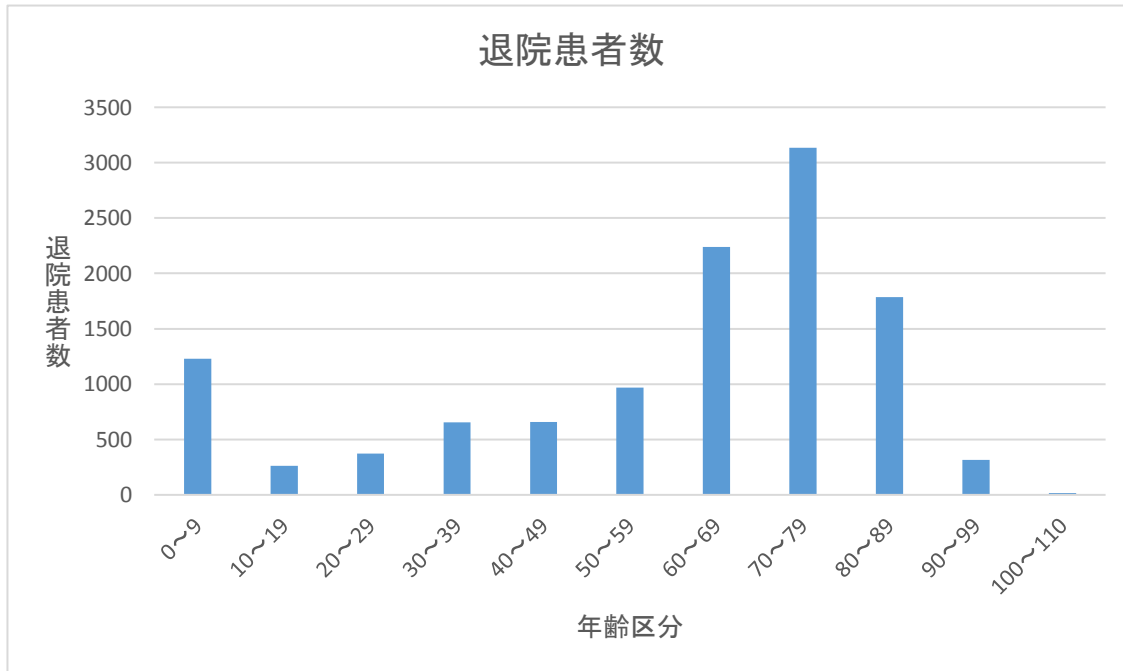


## 全国共通 臨床指標(クリニカルインディケーター) 平成26年度

### 1) 年齢階級別退院患者数

平成26年度 総退院患者数(症例数)11631人

| 年齢    | 0～9  | 10～19 | 20～29 | 30～39 | 40～49 | 50～59 | 60～69 | 70～79 | 80～89 | 90～99 | 100～110 |
|-------|------|-------|-------|-------|-------|-------|-------|-------|-------|-------|---------|
| 退院患者数 | 1229 | 262   | 371   | 655   | 657   | 969   | 2239  | 3134  | 1784  | 315   | 16      |



#### 【解説文】:

平成26年度中に当院を退院した患者さんの年齢を10歳刻みで集計しております。  
当院の入院患者は60歳～80歳代が多く、60歳以上の患者さんが全体の約65%を占めています。  
また、当院は地域周産期母子医療センターの機能も備えているため、新生児を中心として10歳未満の患者さんも多くなっております。

2) 診療科別 DPC14桁別症例数TOP3  
平成26年度

【総合内科】 全症例数 101

| DPCコード         | 名称                                  | 症例数 | 平均在院日数<br>(自院) | 平均在院日数<br>(全国) | 転院率   | 平均年齢 |
|----------------|-------------------------------------|-----|----------------|----------------|-------|------|
| 040080x099x0xx | 肺炎、急性気管支炎、急性細気管支炎 15歳以上 手術なし 処置2等なし | 10  | 8.3            | 13.6           | 0.0%  | 69.4 |
| 040081xx99x00x | 誤嚥性肺炎 手術なし 手術・処置等2なし 定義副傷病なし        | 7   | 34.1           | 19.1           | 14.3% | 85.7 |
| 130030xx97x40x | 非ホジキンリンパ腫 手術あり 手術・処置等24あり 定義副傷病なし   | 5   | 72.0           | 36.6           | 0.0%  | 81.0 |

※平均在院日数(全国)平成27年度 第7回 診療報酬調査専門組織・DPC評価分科会 診断群分類別在院日数(平成26年度(12か月分)DPC対象病院Ⅱ群)より引用

【解説文】  
80歳前後の御高齢な方の肺炎入院が多いです。通常の肺炎に比べ、脳梗塞の既往や寝たきりの方の誤嚥性肺炎では、入院期間がやや長くなる傾向です。

【神経内科】 全症例数 264

| DPCコード         | 名称   | 症例数 | 平均在院日数<br>(自院) | 平均在院日数<br>(全国) | 転院率   | 平均年齢 |
|----------------|--|-----|----------------|----------------|-------|------|
| 010060x099030x | 脳梗塞(JCS10未満) 手術なし 手術・処置等1なし 手術・処置等23あり 定義副傷病なし | 41  | 19.3           | 16.7           | 19.5% | 70.2 |
| 010060x099000x | 脳梗塞(JCS10未満) 手術なし 手術・処置等1なし 手術・処置等2なし 定義副傷病なし  | 24  | 18.3           | 14.5           | 16.7% | 71.3 |
| 010230xx99x00x | てんかん 手術なし 手術・処置等2なし 定義副傷病なし                    | 24  | 12             | 6.9            | 16.7% | 61.7 |

※平均在院日数(全国)平成27年度 第7回 診療報酬調査専門組織・DPC評価分科会 診断群分類別在院日数(平成26年度(12か月分)DPC対象病院Ⅱ群)より引用

【解説文】  
脳梗塞は、発症日3日以内の入院がほとんどですが、高齢者の占める割合が比較的多く、平均在院日数が全国平均より長い要因の一つかと思われます。脳卒中地域連携パスにより地域の回復期リハビリテーション病院に積極的に転院を進めています。てんかんでは高齢者の症候性てんかんが多く、合併症が多いため、平均在院日数が長くなっています。

【呼吸器内科】 全症例数 864

| DPCコード         | 名称                                      | 症例数 | 平均在院日数<br>(自院) | 平均在院日数<br>(全国) | 転院率  | 平均年齢 |
|----------------|---|-----|----------------|----------------|------|------|
| 040040xx9904xx | 肺の悪性腫瘍 手術なし 手術・処置等1なし 手術・処置等24あり        | 100 | 13.5           | 12.3           | 0.0% | 68.4 |
| 040080x099x0xx | 肺炎、急性気管支炎、急性細気管支炎(15歳以上) 手術なし 手術・処置等2なし | 90  | 14.5           | 13.6           | 2.2% | 72.6 |
| 040110xxxxx0xx | 間質性肺炎 手術・処置等2なし                         | 66  | 14.6           | 19.3           | 0.0% | 68.8 |

※平均在院日数(全国)平成27年度 第7回 診療報酬調査専門組織・DPC評価分科会 診断群分類別在院日数(平成26年度(12か月分)DPC対象病院Ⅱ群)より引用

【解説文】  
肺の悪性腫瘍や間質性肺炎の症例が多くなっています。肺の悪性腫瘍に対しては、化学療法、分子標的治療など患者さんの状態に合わせた総合的な医療を行っています。

【消化器内科】 全症例数 1252

| DPCコード         | 名称   | 症例数 | 平均在院日数<br>(自院) | 平均在院日数<br>(全国) | 転院率  | 平均年齢 |
|----------------|--|-----|----------------|----------------|------|------|
| 060340xx03x00x | 胆管(肝内外)結石、胆管炎 限局性<br>腹腔膿瘍手術等 手術・処置等2なし<br>定義副傷病なし                  | 196 | 10             | 10.3           | 1.5% | 69.3 |
| 060050xx97x0xx | 肝・肝内胆管の悪性腫瘍(続発性を<br>含む。)その他の手術あり 手術・処<br>置等2なし                     | 50  | 9.6            | 10.7           | 0.0% | 69.9 |
| 060140xx97x00x | 胃十二指腸潰瘍、胃憩室症、幽門狭<br>窄(穿孔を伴わないもの)その他の手<br>術あり 手術・処置等2なし 定義副傷<br>病なし | 47  | 11.5           | 9.7            | 0.0% | 67.6 |

※平均在院日数(全国)平成27年度 第7回 診療報酬調査専門組織・DPC評価分科会 診断群分類別在院日数(平成26年度(12か月分)DPC対象病院Ⅱ群)より引用

【解説文】  
胆道結石症、悪性腫瘍による胆道の閉塞や狭窄が多く、乳頭切開術を併用したドレナージ術やステント留置術を施行することが多くなっています。

【腎臓内科】 全症例数 330

| DPCコード         | 名称  | 症例数 | 平均在院日数<br>(自院) | 平均在院日数<br>(全国) | 転院率   | 平均年齢 |
|----------------|---|-----|----------------|----------------|-------|------|
| 040081xx99x00x | 誤嚥性肺炎 手術なし 手術・処置等2<br>なし 定義副傷病なし                                      | 39  | 17.6           | 19.1           | 12.8% | 80.5 |
| 110280xx02x00x | 慢性腎炎症候群・慢性間質性腎炎・<br>慢性腎不全 動脈形成術、吻合術 そ<br>の他の動脈等 手術・処置等2なし 定<br>義副傷病なし | 27  | 5.7            | 8.2            | 3.7%  | 66.9 |
| 110280xx99020x | 慢性腎炎症候群・慢性間質性腎炎・<br>慢性腎不全 手術なし 手術・処置等1<br>なし 手術・処置等2あり 定義副傷<br>病なし    | 23  | 4.8            | 8.6            | 0.0%  | 61.6 |

※平均在院日数(全国)平成27年度 第7回 診療報酬調査専門組織・DPC評価分科会 診断群分類別在院日数(平成26年度(12か月分)DPC対象病院Ⅱ群)より引用

【解説文】  
慢性腎不全の患者の症例が大半を占めています。透析を導入したかの違いによってコードが2つに分かれています。また誤嚥性肺炎の症例も多く、近隣医療機関と連携し転院を推進するなど、患者さんの状態に合わせた治療を提供しています。

【循環器内科】 全症例数 928

| DPCコード         | 名称  | 症例数 | 平均在院日数<br>(自院) | 平均在院日数<br>(全国) | 転院率  | 平均年齢 |
|----------------|---|-----|----------------|----------------|------|------|
| 050050xx0200xx | 狭心症、慢性虚血性心疾患 経皮的<br>冠動脈形成術等 手術・処置等1な<br>し、1,2あり 手術・処置等2なし                       | 167 | 3.6            | 4.50           | 0.6% | 69.6 |
| 050130xx99000x | 心不全 手術なし 手術・処置等1なし<br>手術・処置等2なし 定義副傷病なし   | 87  | 14.8           | 16.16          | 9.2% | 84.5 |
| 050030xx97000x | 急性心筋梗塞(続発性合併症を含む。)、<br>再発性心筋梗塞 その他の手術あり 手<br>術・処置等1なし、1あり 手術・処置等2な<br>し 定義副傷病なし | 71  | 9.7            | 12.07          | 0.0% | 67.3 |

※平均在院日数(全国)平成27年度 第7回 診療報酬調査専門組織・DPC評価分科会 診断群分類別在院日数(平成26年度(12か月分)DPC対象病院Ⅱ群)より引用

【解説文】  
狭心症の症例が最も多くなっています。予定、緊急問わず経皮的冠動脈ステント留置術などの治療を多く行っています。また経皮的カテーテル心筋焼灼術による不整脈治療入院や心不全治療入院も多くなっています。

【糖尿病・内分泌内科】 全症例数 256

| DPCコード         | 名称                                      | 症例数 | 平均在院日数<br>(自院) | 平均在院日数<br>(全国) | 転院率   | 平均年齢 |
|----------------|---|-----|----------------|----------------|-------|------|
| 100070xxxxxxxx | 2型糖尿病(糖尿病性ケトアシドーシスを除く。)                 | 114 | 13             | 13.8           | 0.0%  | 62.7 |
| 040081xx99x00x | 誤嚥性肺炎 手術なし 手術・処置等2なし 定義副傷病なし            | 17  | 28.4           | 19.1           | 29.4% | 85.8 |
| 040080x099x0xx | 肺炎、急性気管支炎、急性細気管支炎(15歳以上) 手術なし 手術・処置等2なし | 14  | 15.8           | 13.6           | 0.0%  | 81.1 |

※平均在院日数(全国)平成27年度 第7回 診療報酬調査専門組織・DPC評価分科会 診断群分類別在院日数(平成26年度(12か月分)DPC対象病院Ⅱ群)より引用

【解説文】

本邦の糖尿病患者さんの大多数を占める2型糖尿病患者さんの入院数が最も多くなっています。

【血液内科】 全症例数 205

| DPCコード         | 名称                                | 症例数 | 平均在院日数<br>(自院) | 平均在院日数<br>(全国) | 転院率  | 平均年齢 |
|----------------|-----------------------------------|-----|----------------|----------------|------|------|
| 130030xx99x40x | 非ホジキンリンパ腫 手術なし 手術・処置等24あり 定義副傷病なし | 23  | 27.5           | 15.6           | 0.0% | 69.7 |
| 130030xx97x40x | 非ホジキンリンパ腫 手術あり 手術・処置等24あり 定義副傷病なし | 21  | 66.7           | 36.6           | 4.8% | 70.9 |
| 130010xx97x2xx | 急性白血病 手術あり 手術・処置等2あり              | 15  | 38.3           | 42.0           | 6.7% | 61.1 |

※平均在院日数(全国)平成27年度 第7回 診療報酬調査専門組織・DPC評価分科会 診断群分類別在院日数(平成26年度(12か月分)DPC対象病院Ⅱ群)より引用

【解説文】

「手術」とは輸血のことです。輸血が必要になる程の強力な化学療法では、入院期間が長めになっています。

【膠原病内科】 全症例数 60

| DPCコード         | 名称                                      | 症例数 | 平均在院日数<br>(自院) | 平均在院日数<br>(全国) | 転院率   | 平均年齢 |
|----------------|---|-----|----------------|----------------|-------|------|
| 070560xx99x0xx | 全身性臓器障害を伴う自己免疫性疾患 手術なし 手術・処置等2なし        | 12  | 22.3           | 17.5           | 0.0%  | 56.7 |
| 040080x099x0xx | 肺炎、急性気管支炎、急性細気管支炎(15歳以上) 手術なし 手術・処置等2なし | 7   | 9              | 13.6           | 14.3% | 82.3 |
| 040110xxxxx0xx | 間質性肺炎 手術・処置等2なし                         | 4   | 20.8           | 19.3           | 0.0%  | 54.8 |

※平均在院日数(全国)平成27年度 第7回 診療報酬調査専門組織・DPC評価分科会 診断群分類別在院日数(平成26年度(12か月分)DPC対象病院Ⅱ群)より引用

【解説文】

膠原病疾患そのものによる入院が最も多く、退院後も当院で引き続き治療を行っています。膠原病疾患に伴う間質性肺炎や、免疫抑制療法施行中の細菌性肺炎の方も膠原病内科で診療を行っています。

【腫瘍内科】 全症例数 63

| DPCコード         | 名称   | 症例数 | 平均在院日数<br>(自院) | 平均在院日数<br>(全国) | 転院率  | 平均年齢 |
|----------------|--|-----|----------------|----------------|------|------|
| 060035xx99x50x | 結腸(虫垂を含む。)の悪性腫瘍 手術なし<br>手術・処置等25あり 定義副傷病なし         | 5   | 12.6           | 5.3            | 0.0% | 63.6 |
| 060035xx99x30x | 結腸(虫垂を含む。)の悪性腫瘍 手術なし<br>手術・処置等23あり 定義副傷病なし         | 5   | 19.2           | 5.7            | 0.0% | 65.2 |
| 060035xx97x30x | 結腸(虫垂を含む。)の悪性腫瘍 その<br>他の手術あり 手術・処置等23あり<br>定義副傷病なし | 4   | 17.3           | 13.2           | 0.0% | 64.5 |

※平均在院日数(全国)平成27年度 第7回 診療報酬調査専門組織・DPC評価分科会 診断群分類別在院日数(平成26年度(12か月分)DPC対象病院Ⅱ群)より引用

【解説文】

消化器癌を中心に診療を行っています。大腸がんの化学療法導入や副作用管理を目的とした入院が多くなっています。

【小児科】 全症例数 1133

| DPCコード         | 名称                                     | 症例数 | 平均在院日数<br>(自院) | 平均在院日数<br>(全国) | 転院率  | 平均年齢 |
|----------------|--|-----|----------------|----------------|------|------|
|                | 短手3(小児食物アレルギー負荷検査)                     | 208 | 2              |                | 0.0% | 2.2  |
| 040080x1xxx0xx | 肺炎、急性気管支炎、急性細気管支炎<br>(15歳未満) 手術・処置等2なし | 126 | 6.9            | 5.7            | 0.0% | 2.2  |
| 040100xxxxx00x | 喘息 手術・処置等2なし 定義副傷病なし                   | 115 | 8.6            | 6.4            | 1.7% | 3.0  |

※平均在院日数(全国)平成27年度 第7回 診療報酬調査専門組織・DPC評価分科会 診断群分類別在院日数(平成26年度(12か月分)DPC対象病院Ⅱ群)より引用

【解説文】

小児科では肺炎や気管支喘息といった小児呼吸器疾患の症例が多くなっています。特に肺炎は患者さんの平均年齢が2歳未満であり、小さなお子さんの呼吸器疾患治療の重要性が分かります。

【外科】 全症例数 1210

| DPCコード         | 名称   | 症例数 | 平均在院日数<br>(自院) | 平均在院日数<br>(全国) | 転院率  | 平均年齢 |
|----------------|--|-----|----------------|----------------|------|------|
|                | 短手3(鼠径ヘルニア手術(15歳以上))                             | 153 | 3.2            |                | 0.0% | 66.4 |
| 060335xx0200xx | 胆嚢水腫、胆嚢炎等 腹腔鏡下胆嚢摘出<br>術等 手術・処置等1なし 手術・処置等2<br>なし | 69  | 7.9            | 6.7            | 0.0% | 57.9 |
| 060020xx01x0xx | 胃の悪性腫瘍 胃全摘術 悪性腫瘍手術<br>等 手術・処置等2なし                | 63  | 21.5           | 18.1           | 0.0% | 68.3 |

※平均在院日数(全国)平成27年度 第7回 診療報酬調査専門組織・DPC評価分科会 診断群分類別在院日数(平成26年度(12か月分)DPC対象病院Ⅱ群)より引用

【解説文】

DPCコードは病態により複雑に分類されるため、Kコードで3位に位置づけられた疾患とDPCコードで3位に挙げられた疾患が異なります。外科へ入院する患者さんは手術目的だけでなく、がんの化学療法や緩和ケア治療、虫垂炎や腸閉塞などの疾患を保存的に治療するケースが含まれています。

【整形外科】 全症例数 1018

| DPCコード         | 名称   | 症例数 | 平均在院日数<br>(自院) | 平均在院日数<br>(全国) | 転院率   | 平均年齢 |
|----------------|--|-----|----------------|----------------|-------|------|
| 160800xx01xxxx | 股関節大腿近位骨折 人工骨頭挿入術<br>肩、股等                      | 185 | 26.5           | 24.8           | 70.3% | 81.0 |
| 07040xxx01xx0x | 股関節骨頭壊死、股関節症(変形性を含<br>む。)人工関節再置換術等 定義副傷病<br>なし | 46  | 26.3           | 23.8           | 15.2% | 67.0 |
| 070230xx01xxxx | 膝関節症(変形性を含む。)人工関節再<br>置換術等                     | 40  | 25.3           | 23.6           | 7.5%  | 72.8 |

※平均在院日数(全国)平成27年度 第7回 診療報酬調査専門組織・DPC評価分科会 診断群分類別在院日数(平成26年度(12か月分)DPC対象病院Ⅱ群)より引用

【解説文】

高齢者の骨粗鬆症による大腿骨近位部の症例が最も多くなっています。転院率は約70%で、手術後に落ち着いたら近隣の回復期病院へ転院していただき、積極的にリハビリテーションに取り組んでもらっています。

【形成外科】 全症例数 122

| DPCコード         | 名称  | 症例数 | 平均在院日数<br>(自院) | 平均在院日数<br>(全国) | 転院率   | 平均年齢 |
|----------------|---|-----|----------------|----------------|-------|------|
| 03001xxx0110xx | 頭頸部悪性腫瘍 頸部悪性腫瘍手術等<br>手術・処置等1あり 手術・処置等2なし  | 12  | 3.7            | 16.0           | 0.0%  | 75.7 |
| 020230xx97x0xx | 眼瞼下垂 手術あり 手術・処置等2なし                       | 8   | 3.3            | 3.5            | 0.0%  | 67.4 |
| 050170xx9720xx | 閉塞性動脈疾患 その他の手術あり 手<br>術・処置等12あり 手術・処置等2なし | 7   | 45.9           | 30.3           | 42.9% | 71.1 |

※平均在院日数(全国)平成27年度 第7回 診療報酬調査専門組織・DPC評価分科会 診断群分類別在院日数(平成26年度(12か月分)DPC対象病院Ⅱ群)より引用

【解説文】

皮膚悪性腫瘍切除術及び再建術を積極的に対応しています。高齢社会の進行とともに老人性眼瞼下垂症の方が増加しています。視野を確保して転倒等を予防し、QOLを向上させるための治療も行っています。糖尿病性足病変および閉塞性動脈硬化症による足壊疽に対し、患肢温存のための治療も行っています。

【脳神経外科】 全症例数 829

| DPCコード         | 名称   | 症例数 | 平均在院日数<br>(自院) | 平均在院日数<br>(全国) | 転院率   | 平均年齢 |
|----------------|--|-----|----------------|----------------|-------|------|
| 010060x099030x | 脳梗塞(JCS10未満) 手術なし 手術・処<br>置等1なし 手術・処置等23あり 定義副<br>傷病なし         | 100 | 20.3           | 16.7           | 32.0% | 71.6 |
| 010030xx9910xx | 未破裂脳動脈瘤 手術なし 手術・処置等<br>1あり 手術・処置等2なし                           | 83  | 2.1            | 3.0            | 0.0%  | 66.7 |
| 010040x099x00x | 非外傷性頭蓋内血腫(非外傷性硬膜下<br>血腫以外)(JCS10未満) 手術なし 手術・<br>処置等2なし 定義副傷病なし | 48  | 25.4           | 16.8           | 62.5% | 66.1 |

※平均在院日数(全国)平成27年度 第7回 診療報酬調査専門組織・DPC評価分科会 診断群分類別在院日数(平成26年度(12か月分)DPC対象病院Ⅱ群)より引用

【解説文】

急性期脳卒中や頭部外傷の治療は多く行っていますが、予防の観点から無症候性閉塞性脳血管疾患や未破裂脳動脈瘤の治療を積極的に行っています。

【心臓血管外科】 全症例数 114

| DPCコード         | 名称   | 症例数 | 平均在院日数<br>(自院) | 平均在院日数<br>(全国) | 転院率   | 平均年齢 |
|----------------|--|-----|----------------|----------------|-------|------|
| 050050xx0111xx | 狭心症、慢性虚血性心疾患 心室瘤切除術(梗塞切除を含む。) 単独のもの等 手術・処置等11,2あり 手術・処置等21あり           | 24  | 27             | 26.7           | 0.0%  | 69.6 |
| 050161xx97x10x | 解離性大動脈瘤 その他の手術あり 手術・処置等21あり 定義副傷病なし                                    | 13  | 23.3           | 28.8           | 7.7%  | 69.0 |
| 050080xx01010x | 弁膜症(連合弁膜症を含む。) ロス手術(自己肺動脈弁組織による大動脈基部置換術)等 手術・処置等1なし 手術・処置等21あり 定義副傷病なし | 9   | 38.1           | 23.3           | 11.1% | 70.2 |

※平均在院日数(全国)平成27年度 第7回 診療報酬調査専門組織・DPC評価分科会 診断群分類別在院日数(平成26年度(12か月分)DPC対象病院Ⅱ群)より引用

【解説文】  
弁膜症との合併手術も含めて虚血性心疾患に対する冠動脈バイパス手術を多く施行いたしました。また急性大動脈解離に対する緊急手術が比較的多かったのが特徴です。

【皮膚科】 全症例数 128

| DPCコード         | 名称         | 症例数 | 平均在院日数<br>(自院) | 平均在院日数<br>(全国) | 転院率  | 平均年齢 |
|----------------|------------|-----|----------------|----------------|------|------|
| 080020xxxxxxxx | 帯状疱疹       | 52  | 7.8            | 8.7            | 0.0% | 68.1 |
| 080011xx99xxxx | 急性膿皮症 手術なし | 20  | 9.8            | 10.9           | 5.0% | 59.2 |
| 080050xxxxxxxx | 湿疹、皮膚炎群    | 7   | 9.1            | 9.8            | 0.0% | 47.0 |

※平均在院日数(全国)平成27年度 第7回 診療報酬調査専門組織・DPC評価分科会 診断群分類別在院日数(平成26年度(12か月分)DPC対象病院Ⅱ群)より引用

【解説文】  
帯状疱疹・急性膿皮症が入院患者の多くを占めています。抗ウイルス剤、抗生剤投与にて治療をしています。

【泌尿器科】 全症例数 1227

| DPCコード         | 名称   | 症例数 | 平均在院日数<br>(自院) | 平均在院日数<br>(全国) | 転院率  | 平均年齢 |
|----------------|--|-----|----------------|----------------|------|------|
|                | 短手3(前立腺針生検法)                                   | 285 | 2.1            |                | 0.4% | 71.1 |
| 11012xxx040x0x | 上部尿路疾患 体外衝撃波腎・尿管結石破碎術(一連につき) 手術・処置等1なし 定義副傷病なし | 214 | 2              | 3.0            | 0.0% | 58.3 |
| 110070xx0200xx | 膀胱腫瘍 膀胱悪性腫瘍手術 経尿道的手術 手術・処置等1なし 手術・処置等2なし       | 151 | 5.1            | 6.9            | 0.7% | 73.6 |

※平均在院日数(全国)平成27年度 第7回 診療報酬調査専門組織・DPC評価分科会 診断群分類別在院日数(平成26年度(12か月分)DPC対象病院Ⅱ群)より引用

【解説文】  
前立腺癌や膀胱癌といった悪性腫瘍の症例が多くなっていますが、尿路結石症例の治療にも、積極的に取り組んでいます。DPC対象症例に対しては、在院日数の短縮を図っています。

【産婦人科】 全症例数 854

| DPCコード         | 名称                         | 症例数 | 平均在院日数<br>(自院) | 平均在院日数<br>(全国) | 転院率  | 平均年齢 |
|----------------|----------------------------|-----|----------------|----------------|------|------|
| 120260xx99xxxx | 分娩の異常 手術なし                 | 80  | 1.7            | 2.8            | 0.0% | 30.9 |
| 120170xx99x0xx | 早産、切迫早産 手術なし 手術・処置等2<br>なし | 68  | 23.1           | 21.1           | 1.5% | 31.4 |
| 120260xx02xxxx | 分娩の異常 骨盤位娩出術等              | 67  | 1.9            | 2.5            | 0.0% | 32.0 |

※平均在院日数(全国)平成27年度 第7回 診療報酬調査専門組織・DPC評価分科会 診断群分類別在院日数(平成26年度(12か月分)DPC対象病院Ⅱ群)より引用

【解説文】  
地域周産期センターとして近隣の施設よりリスクの高い妊婦さんの紹介が多く、異常分娩、切迫早産症例が多くなっています。手術なしは弛緩出血微弱陣痛などで、骨盤位娩出術等は、吸引、鉗子分娩などを示します

【眼科】 全症例数 263

| DPCコード         | 名称                                   | 症例数 | 平均在院日数<br>(自院) | 平均在院日数<br>(全国) | 転院率  | 平均年齢 |
|----------------|--------------------------------------|-----|----------------|----------------|------|------|
|                | 短手3(水晶体再建術・眼内レンズ挿入・<br>その他のもの)       | 184 | 2.2            |                | 0.0% | 74.2 |
| 020110xx97xxx0 | 白内障、水晶体の疾患 手術あり片眼                    | 47  | 2.2            | 3.2            | 0.0% | 76.2 |
| 020200xx9710xx | 黄斑、後極変性 手術あり 手術・処置等1<br>あり 手術・処置等2なし | 11  | 9.8            | 9.0            | 0.0% | 71.5 |

※平均在院日数(全国)平成27年度 第7回 診療報酬調査専門組織・DPC評価分科会 診断群分類別在院日数(平成26年度(12か月分)DPC対象病院Ⅱ群)より引用

【解説文】  
眼科は手術目的の入院がほとんどです。その中でも、白内障の手術を行う症例が多くなっています。退院後外来で1, 2回フォローした後、かかりつけ医に通院となるため転院率は0%となっています。

【耳鼻咽喉科】 全症例数 313

| DPCコード         | 名称                            | 症例数 | 平均在院日数<br>(自院) | 平均在院日数<br>(全国) | 転院率  | 平均年齢 |
|----------------|-------------------------------|-----|----------------|----------------|------|------|
| 030230xxxxxxxx | 扁桃、アデノイドの慢性疾患                 | 88  | 7.2            | 8.1            | 0.0% | 13.1 |
| 030240xx99xxxx | 扁桃周囲膿瘍、急性扁桃炎、急性咽頭<br>喉頭炎 手術なし | 37  | 6.4            | 5.4            | 0.0% | 43.5 |
| 030350xxxxxxxx | 慢性副鼻腔炎                        | 29  | 6.8            | 7.4            | 0.0% | 50.1 |

※平均在院日数(全国)平成26年度 第5回 診療報酬調査専門組織・DPC評価分科会 診断群分類別在院日数(平成25年度(12か月分)DPC対象病院Ⅲ群)より引用

【解説文】  
扁桃・アデノイドの手術目的の症例や急性扁桃炎～扁桃周囲膿瘍の患者さんが多いです。年に数人ですが深頸部膿瘍まで進行し緊急手術・ICU管理が必要となるような方もみえます。



## 【老年内科】

全症例数 65

| DPCコード         | 名称  | 症例数 | 平均在院日数<br>(自院) | 平均在院日数<br>(全国) | 転院率   | 平均年齢 |
|----------------|---|-----|----------------|----------------|-------|------|
| 040081xx99x00x | 誤嚥性肺炎 手術なし 手術・処置等2なし<br>定義副傷病なし             | 10  | 17.9           | 19.1           | 10.0% | 83.6 |
| 040080x099x0xx | 肺炎、急性気管支炎、急性細気管支炎<br>(15歳以上) 手術なし 手術・処置等2なし | 10  | 13.2           | 13.6           | 0.0%  | 83.5 |
| 06007xxx99x00x | 膵臓、脾臓の腫瘍 手術なし 手術・処置<br>等2なし 定義副傷病なし         | 3   | 14.3           | 8.8            | 0.0%  | 72.0 |

※平均在院日数(全国)平成26年度 第5回 診療報酬調査専門組織・DPC評価分科会 診断群分類別在院日数(平成25年度(12か月分)DPC対象病院Ⅲ群)より引用

## 【解説文】

多疾患を抱えていたり、在宅での療養を希望される患者さんへの、退院後の生活を含め援助しています。

## 【緩和ケア科】

全症例数 32

| DPCコード         | 名称                                  | 症例数 | 平均在院日数<br>(自院) | 平均在院日数<br>(全国) | 転院率  | 平均年齢 |
|----------------|-------------------------------------|-----|----------------|----------------|------|------|
| 040040xx9900xx | 肺の悪性腫瘍 手術なし 手術・処置等1<br>なし 手術・処置等2なし | 12  | 18.6           | 13.6           | 0.0% | 75.5 |
| 120010xx99x0x  | 卵巣・子宮附属器の悪性腫瘍 手術なし<br>手術・処置等2なし     | 2   | 31             | 9.1            | 0.0% | 80.5 |
| 060020xx99x00x | 胃の悪性腫瘍 手術なし 手術・処置等2<br>なし 定義副傷病なし   | 2   | 18.5           | 10.4           | 0.0% | 78.5 |

※平均在院日数(全国)平成26年度 第5回 診療報酬調査専門組織・DPC評価分科会 診断群分類別在院日数(平成25年度(12か月分)DPC対象病院Ⅲ群)より引用

## 【解説文】

肺の悪性腫瘍の患者さんの数が多くなっています。

3)初発の5大癌の UICC 病期分類別ならびに再発患者数  
平成26年度

|      | Stage I | Stage II | Stage III | Stage IV | 不明 | 再発 |
|------|---------|----------|-----------|----------|----|----|
| 胃がん  | 24      | 16       | 18        | 34       | 6  | 7  |
| 大腸がん | 15      | 50       | 52        | 36       | 8  | 13 |
| 乳がん  | 34      | 14       | 13        | 4        | 4  | 4  |
| 肺がん  | 8       | 6        | 42        | 89       | 15 | 22 |
| 肝がん  | 16      | 9        | 2         | 6        | 13 | 21 |

《癌取扱い規約に則っている》

【解説文】

罹患率の高い5つのがん(胃癌・大腸癌・乳癌・肺癌・肝癌)を病期(ステージ)ごとに集計したものです。医師が「がん(がん疑い)」と診断した時に1件とカウントされ、①がんの大きさや進展度、②リンパ節転移、③遠隔転移の有無によって病期(ステージ)が決定します。病期(ステージ)は数字が大きいほど「進行しているがん」と表されます。

病期(ステージ)が不明の症例は、上記の①～③に一つでも不明な項目がある症例を表し、不明な項目を明らかにするための検査入院症例も含まれています。

当院では肺がんの患者が最も多く、次いで大腸がん、胃がんの患者が多くなっています。当院は、がん診療連携拠点病院の機能を備えており、総合的ながん医療を提供しています。

4)成人市中肺炎の重症度別患者数等  
平成26年度

|      | 患者数 | 平均在院日数 | 平均年齢 |
|------|-----|--------|------|
| 重症度0 | 34  | 12.8   | 57.4 |
| 重症度1 | 54  | 11.4   | 76.0 |
| 重症度2 | 92  | 20.7   | 79.7 |
| 重症度3 | 26  | 21.7   | 81.9 |
| 重症度4 | 12  | 21.0   | 87.6 |
| 重症度5 | 2   | 32.0   | 81.0 |
| 不明   | 0   | 0      | 0    |

【解説文】

成人(20歳以上)の肺炎患者さんについて重症度別に患者数、平均在院日数、平均年齢を集計したものです。市中肺炎とは普段の社会生活を送っている中で罹患した肺炎のことを言います。

当院では「重症度2」の症例が最も多く、全体の約40%を占めています。年齢が高いほど重症度が高くなる傾向にあり、平均在院日数も長くなっています。

5)脳梗塞の ICD10 別患者数  
平成26年度

| ICD10  | 傷病名 | 発症日から | 症例数 | 平均在院日数 | 平均年齢 | 転院率   |
|--------|-----|-------|-----|--------|------|-------|
| I63 \$ | 脳梗塞 | 3日以内  | 292 | 27.9   | 72.8 | 35.6% |
|        |     | その他   | 52  | 19.3   | 71.8 | 13.5% |

【解説文】

脳梗塞の病型別の患者数、平均在院日数、平均年齢、転院率を集計しております。  
当院では、脳卒中地域連携パスを整備しており、地域の回復期病院や開業医と連携体制を整え、早期退院を進めております。

6)診療科別 主要手術の術前、術後日数 症例数トップ3  
平成26年度

【消化器内科】

| Kコード  | 名称(部位)                  | 症例数 | 平均術前日数 | 平均術後日数 | 転院率 | 平均年齢 |
|-------|-------------------------|-----|--------|--------|-----|------|
| K688  | 内視鏡的胆道ステント留置術           | 132 | 2.4    | 16.6   | 3%  | 73.3 |
| K654  | 内視鏡的消化管止血術              | 71  | 0.7    | 11.8   | 0%  | 69.1 |
| K6871 | 内視鏡的乳頭切開術<br>乳頭括約筋切開のもの | 62  | 1.9    | 13.4   | 0%  | 70.3 |

【解説文】

消化器内科では、胆道の結石や腫瘍による胆道の閉塞、狭窄が多いため、乳頭切開術を併用したステント留置術が多くなっています。また、消化管出血に対して、クリップや高周波凝固装置を用いた止血術も多く行っています。

【腎臓内科】

| Kコード   | 名称(部位)                | 症例数 | 平均術前日数 | 平均術後日数 | 転院率 | 平均年齢 |
|--------|-----------------------|-----|--------|--------|-----|------|
| K610-3 | 内シャント設置術              | 45  | 10.1   | 14.2   | 7%  | 65.6 |
| K608-3 | 内シャント血栓除去術            | 15  | 18.9   | 17.4   | 7%  | 62.2 |
| K6146  | 血管移植術、バイパス移植術(その他の動脈) | 11  | 2.1    | 14.4   | 0%  | 62.5 |

【解説文】

腎臓内科では、血液透析の方の内シャント手術や腹膜透析の方のカテーテル留置手術を多く実施しています。「血管移植術、バイパス術」というのは、人工血管を用いたシャント手術のことです。

【循環器内科】

| Kコード  | 名称(部位)                | 症例数 | 平均術前日数 | 平均術後日数 | 転院率 | 平均年齢 |
|-------|-----------------------|-----|--------|--------|-----|------|
| K5493 | 経皮的冠動脈ステント留置術(その他)    | 155 | 1.9    | 3.7    | 3%  | 69.5 |
| K5491 | 経皮的冠動脈ステント留置術(急性心筋梗塞) | 56  | 0.0    | 11.8   | 4%  | 68.8 |
| K5492 | 経皮的冠動脈ステント留置術(不安定狭心症) | 50  | 0.1    | 5.2    | 0%  | 68.1 |

【解説文】

循環器内科では、狭心症および急性心筋梗塞の治療のための経皮的冠動脈ステント留置術(PCI)を多く施行しています。また、心房細動等治療のための経皮的カテーテル心筋焼灼術(アブレーション)を行っています。

【小児科】

| Kコード  | 名称(部位)              | 症例数 | 平均術前日数 | 平均術後日数 | 転院率 | 平均年齢 |
|-------|---------------------|-----|--------|--------|-----|------|
| K9131 | 新生児仮死蘇生術<br>(仮死第1度) | 22  | 0.0    | 43.8   | 5%  | 0.0  |
| K7151 | 腸重積症整復術 非<br>観血的なもの | 10  | 0.1    | 1.9    | 0%  | 1.3  |
| K635  | 胸水・腹水濾過濃縮<br>再静注法   | 8   | 4.6    | 2.0    | 0%  | 12.6 |

【解説文】

総合周産期母子医療センターの指定を受けている当院では出生時における新生児の仮死蘇生術を多く行っており、中でも気管内挿管を要する仮死第2度の症例が最も多く挙げられます。また、腸重積症整復術に対する手術も行っています。

【外科】

| Kコード   | 名称(部位)            | 症例数 | 平均術前日数 | 平均術後日数 | 転院率 | 平均年齢 |
|--------|-------------------|-----|--------|--------|-----|------|
| K6335  | 鼠径ヘルニア手術          | 189 | 1.3    | 1.4    | 0%  | 57.6 |
| K672-2 | 腹腔鏡下胆嚢摘出術         | 116 | 2.4    | 6.4    | 0%  | 60.7 |
| K719-3 | 腹腔鏡下結腸悪性腫<br>瘍切除術 | 46  | 5.1    | 14.9   | 0%  | 70.0 |

【解説文】

症例数だけで数えると当院で最も多いのは上記の3つです。悪性腫瘍に対する手術も結腸に限らず胃についても行っています。H.26年1月から12月までに乳腺内分泌外科を除く一般外科の症例は全身麻酔手術が602例その他の麻酔症例が195例でした。

【整形外科】

| Kコード  | 名称(部位)   | 症例数 | 平均術前日数 | 平均術後日数 | 転院率 | 平均年齢 |
|-------|--|-----|--------|--------|-----|------|
| K0461 | 骨折観血的手術 肩<br>甲骨、上腕、大腿                              | 148 | 1.3    | 23.1   | 64% | 78.6 |
| K0821 | 人工関節置換術<br>肩、股、膝                                   | 97  | 2.1    | 23.4   | 10% | 69.5 |
| K1425 | 脊椎固定術、椎弓切<br>除術、椎弓形成術(多<br>椎間又は多椎弓の場<br>合を含む。) 椎弓切 | 73  | 2.7    | 21.1   | 26% | 69.9 |

【解説文】

骨折手術を多数行っていますが、中でも高齢者の骨粗鬆症による大腿骨骨折の手術件数が多くなっています。手術後に落ち着いたら近隣の医療機関へ転院して、積極的にリハビリテーションに取り組んでもらっています。

【形成外科】

| Kコード    | 名称(部位)              | 症例数 | 平均術前日数 | 平均術後日数 | 転院率 | 平均年齢 |
|---------|---------------------|-----|--------|--------|-----|------|
| K0072   | 皮膚悪性腫瘍切除術<br>(単純切除) | 23  | 1.1    | 2.0    | 0%  | 76.7 |
| K013-21 | 全層植皮術(25cm2<br>未満)  | 19  | 1.2    | 1.7    | 0%  | 72.9 |
| K0843   | 四肢切断術(指)            | 11  | 3.4    | 58.3   | 27% | 67.0 |

【解説文】

皮膚悪性腫瘍切除術及び再建術を積極的に対応しています。高齢社会の進行とともに老人性眼瞼下垂症の方が増加しています。視野を確保して転倒等を予防し、QOLを向上させるための治療も行っています。糖尿病性足病変および閉塞性動脈硬化症による足壊疽に対し、患肢温存のための治療も行っています。

【脳神経外科】

| Kコード   | 名称(部位)            | 症例数 | 平均術前日数 | 平均術後日数 | 転院率 | 平均年齢 |
|--------|-------------------|-----|--------|--------|-----|------|
| K164-2 | 慢性硬膜下血腫穿孔<br>洗浄術  | 58  | 0.3    | 16.1   | 12% | 75.4 |
| K1771  | 脳動脈瘤頸部クリッピング(1箇所) | 43  | 1.0    | 21.3   | 9%  | 65.6 |
| K1781  | 脳動脈瘤頸部クリッピング(1箇所) | 33  | 2.0    | 17.4   | 3%  | 60.5 |

【解説文】

未破裂脳動脈瘤の手術を積極的に行っています。予防的な観点から行うものですので、電気生理学的なモニタリングを行うことで、より安全な手術を心がけています。

【心臓血管外科】

| Kコード  | 名称(部位)                      | 症例数 | 平均術前日数 | 平均術後日数 | 転院率 | 平均年齢 |
|-------|-----------------------------|-----|--------|--------|-----|------|
| K5522 | 冠動脈、大動脈バイパス移植術(2吻合以上)       | 53  | 3.6    | 24.9   | 4%  | 70.2 |
| K6002 | 大動脈バルーンポンピング法(IABP法)(2日目以降) | 23  | 3.0    | 25.3   | 4%  | 69.7 |
| K5551 | 弁置換術(1弁)                    | 15  | 6.4    | 29.8   | 7%  | 69.4 |

【解説文】

弁膜症との合併手術も含めて虚血性心疾患に対する冠動脈バイパス手術を多く施行しました。また急性大動脈解離に対する緊急手術が比較的多かったのが特徴です。

【皮膚科】

| Kコード  | 名称(部位)  | 症例数 | 平均術前日数 | 平均術後日数 | 転院率 | 平均年齢 |
|-------|---|-----|--------|--------|-----|------|
| K0011 | 皮膚切開術(長径10cm未満)                                   | 5   | 2.4    | 7.6    | 0%  | 63.0 |
| K0072 | 皮膚悪性腫瘍切除術(単純切除)                                   | 5   | 0.4    | 4.8    | 0%  | 80.8 |
| K0133 | 分層植皮術(100cm <sup>2</sup> 以上200cm <sup>2</sup> 未満) | 1   | 1.0    | 14.0   | 0%  | 69.0 |

【解説文】

皮下膿瘍に対する処置である皮膚切開術と、悪性腫瘍の手術を多く行っています。

【泌尿器科】

| Kコード   | 名称(部位)                    | 症例数 | 平均術前日数 | 平均術後日数 | 転院率 | 平均年齢 |
|--------|---------------------------|-----|--------|--------|-----|------|
| K768   | 体外衝撃波腎・尿管結石破砕術(一連につき)     | 214 | 0.0    | 1.0    | 0%  | 58.3 |
| K8036イ | 膀胱悪性腫瘍手術(経尿道的手術)(電解質溶液利用) | 107 | 1.9    | 2.7    | 1%  | 75.3 |
| K843   | 前立腺悪性腫瘍手術                 | 52  | 2.9    | 10.4   | 0%  | 67.7 |

【解説文】

尿路結石症に対する結石破砕手術を最も多く行っています。膀胱癌や前立腺癌の手術も増加しております。術後の早期退院を図るために低侵襲手術を取り入れています。

【産婦人科】

| Kコード  | 名称(部位)             | 症例数 | 平均術前日数 | 平均術後日数 | 転院率 | 平均年齢 |
|-------|--------------------|-----|--------|--------|-----|------|
| K8982 | 帝王切開術(選択帝王切開)      | 70  | 8.9    | 8.1    | 0%  | 32.7 |
| K8881 | 子宮附属器腫瘍摘出術(両側)(開腹) | 43  | 1.4    | 10.0   | 0%  | 47.6 |
| K8981 | 帝王切開術(緊急帝王切開)      | 35  | 2.7    | 8.3    | 0%  | 33.9 |

【解説文】

地域周産期センターとして近隣の施設よりリスクの高い妊婦さんの紹介が多く、帝王切開が多くなっています。「子宮附属器摘出手術(両側)(開腹)」の多くは子宮摘出の際に合併切除したものです。卵巣腫瘍単独の場合、良性と判断すればその殆どを腹腔鏡手術で行っています。



【眼科】

| Kコード   | 名称(部位)                    | 症例数 | 平均術前日数 | 平均術後日数 | 転院率 | 平均年齢 |
|--------|---------------------------|-----|--------|--------|-----|------|
| K2821口 | 水晶体再建術(眼内レンズを挿入する場合)(その他) | 241 | 0.2    | 1.4    | 0%  | 74.5 |
| K2801  | 硝子体茎頭微鏡下離断術(網膜付着組織を含む)    | 10  | 0.3    | 8.7    | 0%  | 72.1 |
| K2822  | 水晶体再建術(眼内レンズを挿入しない場合)     | 4   | 0.0    | 4.8    | 0%  | 73.0 |

【解説文】

白内障手術を多数行っており、その他、硝子体出血、糖尿病による網膜症の手術や、緊急症例に対する手術なども行っています。

【耳鼻咽喉科】

| Kコード  | 名称(部位)           | 症例数 | 平均術前日数 | 平均術後日数 | 転院率 | 平均年齢 |
|-------|------------------|-----|--------|--------|-----|------|
| K3772 | 口蓋扁桃手術 摘出        | 90  | 1.1    | 5.4    | 0%  | 16.9 |
| K370  | アデノイド切除術         | 56  | 1.1    | 5.2    | 0%  | 7.1  |
| K309  | 鼓膜(排液、換気)チューブ挿入術 | 36  | 1.1    | 3.4    | 0%  | 7.8  |

【解説文】

近隣開業医の先生方からご紹介いただき口蓋扁桃・アデノイドの手術、滲出性中耳炎の鼓膜チュービングを行う症例が多くなっています。パスを使用し早期退院できるよう対応しています。

7)その他  
平成26年度

| DPC    | 傷病名         | 入院契機 | 患者数 | 発症率(%) | 全国平均発生率(%) |
|--------|-------------|------|-----|--------|------------|
| 130100 | 播種性血管内凝固症候群 | 同一   | 22  | 0.20%  | 0.18%      |
|        |             | 異なる  | 13  | 0.12%  |            |
| 180010 | 敗血症(1歳以上)   | 同一   | 27  | 0.24%  | 0.55%      |
|        |             | 異なる  | 15  | 0.13%  |            |
| 180035 | その他真菌症      | 同一   | 2   | 0.02%  | 0.04%      |
|        |             | 異なる  | 4   | 0.04%  |            |
| 180040 | 手術・処置等の合併症  | 同一   | 48  | 0.43%  | 0.71%      |
|        |             | 異なる  | 9   | 0.08%  |            |

※全国平均発症率:平成26年度 第5回 診療報酬調査専門組織・DPC評価分科会 診断群分類毎の集計より

【説明文】

播種性血管内凝固症候群や敗血症等(臨床上ゼロにはなりえないものの少しでも改善すべき病名)について、入院の契機となった病名との同一性の有無を区別して、患者数と発症率を示しております。  
合併症は患者さんの状態によって引き起こされる確率は様々であり、臨床上ゼロにすることは難しいですが、細心の注意を払い対応しております。